

UNIDAD 5: GEOMETRÍA ANALÍTICA PLANA

VECTORES EN EL PLANO

0. INTRODUCCIÓN HISTÓRICA

La aparición de la Geometría Cartesiana enmarca la Geometría en la Edad Moderna, y se puede considerar que esta tiene su origen en una carta escrita a Isaac Beeckmann en 1628 por **Descartes**. En ella propone un nuevo método de resolver problemas geométricos, y por extensión, de investigar en Geometría, e indica que sus progresos habían sido tales que ya no estaba interesado en proseguir los estudios de aritmética y geometría.

El nuevo método se basa en la siguiente construcción: en un plano se trazan dos rectas perpendiculares (ejes), que por convenio se trazan de manera que una de ellas sea horizontal y la otra vertical, y cada punto del plano queda unívocamente determinado por las distancias de dicho punto a cada uno de los ejes, siempre y cuando se dé también un criterio para determinar sobre qué semiplano determinado por cada una de las rectas hay que tomar esa distancia, criterio que viene dado por un signo. Ese par de números, las coordenadas, quedará representado por un par ordenado (x, y) , siendo x la distancia a uno de los ejes (por convenio será la distancia al eje vertical) e y la distancia al otro eje (al horizontal).

En la coordenada x , el signo positivo (que suele omitirse) significa que la distancia se toma hacia la derecha del eje vertical (eje de ordenadas), y el signo negativo (nunca se omite) indica que la distancia se toma hacia la izquierda. Para la coordenada y , el signo positivo (también se suele omitir) indica que la distancia se toma hacia arriba del eje horizontal (eje de abscisas), tomándose hacia abajo si el signo es negativo (tampoco se omite nunca en este caso). A la coordenada x se la suele denominar abscisa del punto, mientras que a la y se la denomina ordenada del punto.

Existe una cierta controversia aun hoy sobre la verdadera paternidad de este método. Lo único cierto es que se publica por primera vez como *Geometría Analítica*, apéndice al "*Discurso del Método*", de Descartes, si bien se sabe que **Pierre de Fermat** conocía y utilizaba el método antes de su publicación por Descartes, y que también **Omar Khayyam** ya en el siglo XI utilizaba un método muy parecido para determinar ciertas intersecciones entre curvas.

Lo novedoso de la Geometría Analítica (como también se conoce a este método) es que permite representar figuras geométricas mediante fórmulas del tipo $f(x, y) = 0$, donde f representa una función. En particular, las rectas pueden expresarse como ecuaciones polinómicas de grado 1 ($f(x, y) = y - (mx + n)$) y las circunferencias ($f(x, y) = (x - a)^2 + (y - b)^2 - R^2$) y el resto de cónicas como ecuaciones polinómicas de grado 2. Esto convertía toda la Geometría griega en el estudio de las relaciones que existen entre polinomios de grados 1 y 2. Desde un punto de vista formal (aunque ellos aún no lo sabían), los geómetras de esta época encontraron una relación fundamental entre la estructura lógica que usaban los geómetras griegos (el plano, la regla, el compás...) y la estructura algebraica del ideal formado por los polinomios de grados 0, 1 y 2 del Anillo de polinomios $\mathbb{R}[x, y]$,

resultando que ambas estructuras son equivalentes. Este hecho fundamental –no visto con nitidez¹ hasta el desarrollo del Álgebra Moderna y de la Lógica Matemática entre finales del siglo XIX y principios del siglo XX–, resulta fundamental para entender por qué la Geometría de los griegos puede desprenderse de sus axiomas y estudiarse directamente usando la axiomática de Zermelo-Fraenkel, como el resto de la Matemática.

El método original de Descartes no es exactamente el que se acaba de explicar. Descartes utiliza solamente el eje de abscisas, calculando el valor de la segunda componente del punto (x, y) mediante la ecuación de la curva, dándole valores a la magnitud x . Por otro lado, Descartes sólo considera valores positivos de las cantidades x e y , dado que en la época aun resultaban "sospechosos" los números negativos. Como consecuencia, en sus estudios existen ciertas anomalías y aparecen curvas sesgadas. Con el tiempo se aceptaron las modificaciones que muestran el método tal y como lo conocemos hoy en día.

El matemático inglés **Clifford** (1845-1879), en sus "*Elements of dynamics*" (Elementos de dinámica), introduce los vectores, así como las operaciones usuales de adición y multiplicación de vectores y sus propiedades.

1. VECTORES LIBRES: ESTRUCTURA

Un vector fijo \overrightarrow{AB} es un segmento orientado que tiene su origen en el punto A y su extremo en el punto B .

- Módulo de \overrightarrow{AB} : Es la longitud del segmento y se representa por $|\overrightarrow{AB}|$.
- Dirección de \overrightarrow{AB} : Es la dirección de la recta que pasa por A y B .
- Sentido de \overrightarrow{AB} : Es el recorrido de la recta cuando nos trasladamos de A a B .

Dos vectores fijos no nulos son equipolentes si tienen el mismo módulo, la misma dirección y el mismo sentido.

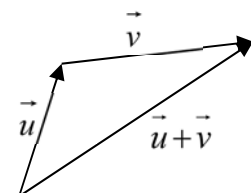
El conjunto de todos los vectores fijos del plano queda clasificado en clases de equivalencia; cada clase de equivalencia estará formada por un vector fijo y todos los equipolentes a él. A cada una de estas clases la llamaremos vector libre².

Al conjunto formado por todos los vectores libres lo representaremos por V^2 .

En V^2 tenemos definidas las siguientes operaciones:

a) Suma

Para sumar dos vectores libres \vec{u} y \vec{v} se representa el vector \vec{u} y por su extremo se representa un representante del vector \vec{v} . El vector que resulta de unir el origen de \vec{u} con el extremo de \vec{v} se denomina vector suma de \vec{u} y \vec{v} .

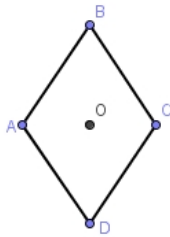


¹ Si bien tanto Euler como Möbius ya habían trabajado en Geometría Afín.

² Esto no es nada extraño; de hecho, ya conoces otro conjunto en el que pasa lo mismo, es el conjunto \mathbb{Q} de los números racionales. Recuerda que cuando se trabaja con fracciones se puede elegir la que más nos convenga de todas las que son equivalentes a la que nos dan. Esto mismo es lo que vamos a hacer con los vectores. De todos los que son equipolentes entre sí elegiremos el más apropiado en cada situación.

Ejercicio:

1. Observa el rombo de la figura y calcula gráficamente:



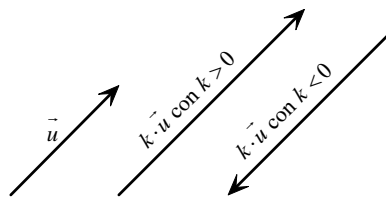
- a) $\overrightarrow{AB} + \overrightarrow{AD}$
- b) $\overrightarrow{AB} + \overrightarrow{CD}$
- c) $\overrightarrow{DB} - \overrightarrow{CA}$
- d) $\overrightarrow{OB} - \overrightarrow{OC}$

Propiedades de la suma:

- (1) Conmutativa: $\vec{u} + \vec{v} = \vec{v} + \vec{u}$
- (2) Asociativa: $\vec{u} + (\vec{v} + \vec{w}) = (\vec{u} + \vec{v}) + \vec{w}$
- (3) Existencia de elemento neutro: $\vec{0} : \vec{u} + \vec{0} = \vec{u}$
- (4) Existencia de elemento opuesto: $\vec{u} + (-\vec{u}) = \vec{0}$

b) **Multiplicación de un vector por un número real**

El producto del vector \vec{u} por el número real k es el vector $k\vec{u}$ que tiene la misma dirección que \vec{u} , igual sentido si $k > 0$, y sentido contrario si $k < 0$, y cuyo módulo es igual a $k \left| \vec{u} \right|$.



Propiedades de la multiplicación por escalares:

- (5) $k(\vec{u} + \vec{v}) = k\vec{u} + k\vec{v}$
- (6) $(k + h)\vec{u} = k\vec{u} + h\vec{u}$
- (7) $(kh)\vec{u} = k(h\vec{u})$
- (8) $1\vec{u} = \vec{u}$

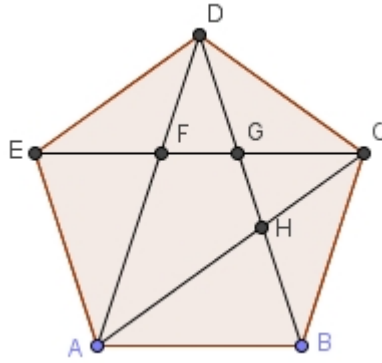
Por verificar estas ocho propiedades se dice que la terna $(V^2, +, \cdot_{\mathbb{R}})$ es un espacio vectorial real.

$(V^2, +, \cdot_{\mathbb{R}})$ es un espacio vectorial real

Ejercicio:

2. Observa el pentágono regular de la figura, donde F, G y H son los puntos en los que se cortan las diagonales. Calcula:

- a) $\overrightarrow{AB} + \overrightarrow{BH}$
- b) $\overrightarrow{AB} + (\overrightarrow{BD} + \overrightarrow{DC})$
- c) $(\overrightarrow{AE} + \overrightarrow{EF}) - \overrightarrow{AF}$
- d) $(\overrightarrow{AE} - \overrightarrow{DE}) + (\overrightarrow{CB} - \overrightarrow{CD})$



2. DEPENDENCIA E INDEPENDENCIA LINEAL

Dos vectores libres \vec{u} y \vec{v} ($\vec{u}, \vec{v} \in V^2$) son linealmente dependientes si existen dos números reales α y β no simultáneamente nulos tales que $\alpha\vec{u} + \beta\vec{v} = \vec{0}$.

Si la expresión anterior sólo es cierta cuando $\alpha = \beta = 0$, diremos que \vec{u} y \vec{v} son linealmente independientes.

Caracterizaciones:

- (1) \vec{u} y \vec{v} son linealmente dependientes $\Leftrightarrow \vec{u}$ y \vec{v} son paralelos y escribiremos $\vec{u} \parallel \vec{v}$.
- (2) \vec{u} y \vec{v} son linealmente independientes $\Leftrightarrow \vec{u}$ y \vec{v} no son paralelos y escribiremos $\vec{u} \not\parallel \vec{v}$.

Una base de V^2 está formada por dos vectores no nulos y linealmente independientes.

Como el número de vectores linealmente independientes de una base de V^2 es dos, diremos que V^2 tiene dimensión dos.

3. EL ESPACIO VECTORIAL \mathbb{R}^2

En $\mathbb{R}^2 = \mathbb{R} \times \mathbb{R} = \{(x, y) : x, y \in \mathbb{R}\}$ definimos las siguientes operaciones:

$$(x_1, y_1) + (x_2, y_2) = (x_1 + x_2, y_1 + y_2)$$

$$\lambda(x, y) = (\lambda x, \lambda y)$$

En $(\mathbb{R}^2, +, \cdot_{\mathbb{R}})$ se verifican las siguientes propiedades:

- 1) Asociativa: $[(x_1, y_1) + (x_2, y_2)] + (x_3, y_3) = (x_1, y_1) + [(x_2, y_2) + (x_3, y_3)]$
- 2) Conmutativa: $(x_1, y_1) + (x_2, y_2) = (x_2, y_2) + (x_1, y_1)$
- 3) Existencia de elemento neutro: $(x, y) + (0, 0) = (x, y)$
- 4) Existencia de elemento simétrico: $(x, y) + (-x, -y) = (0, 0)$
- 5) Distributiva: $\alpha[(x_1, y_1) + (x_2, y_2)] = \alpha(x_1, y_1) + \alpha(x_2, y_2)$
- 6) Distributiva: $(\alpha + \beta)(x, y) = \alpha(x, y) + \beta(x, y)$
- 7) Asociativa: $(\alpha\beta)(x, y) = \alpha[\beta(x, y)]$
- 8) Elemento neutro: $1(x, y) = (x, y)$

Por cumplirse estas ocho propiedades, diremos que

$$\boxed{(\mathbb{R}^2, +, \cdot_{\mathbb{R}}) \text{ es un espacio vectorial real}}$$

Definición: Los **vectores** $\vec{x}(x_1, y_1)$ e $\vec{y}(x_2, y_2)$ de \mathbb{R}^2 son **iguales** cuando se verifican las siguientes

igualdades:
$$\begin{cases} x_1 = x_2 \\ y_1 = y_2 \end{cases}$$

La base $B = \{\vec{e}_1, \vec{e}_2\}$, donde $\vec{e}_1 = (1, 0)$ y $\vec{e}_2 = (0, 1)$, se denomina **base canónica o usual**, y es con la que se suele trabajar siempre, salvo que se indique lo contrario.

Como consecuencia de lo anterior, se tiene que

$$\boxed{(\mathbb{R}^2, +, \cdot_{\mathbb{R}}) \text{ es un espacio vectorial real de dimensión dos}}$$

Desde el punto de vista matemático **los espacios vectoriales** $(V^2, +, \cdot_{\mathbb{R}})$ y $(\mathbb{R}^2, +, \cdot_{\mathbb{R}})$ **son plenamente identificables, e indistinguibles** como espacios vectoriales (isomorfos).

Ejercicio:

3. Dados los vectores $\vec{x}(1, -3)$, $\vec{y}(-2, 5)$ y $\vec{z}(6, 9)$ calcula:

a) $\vec{x} + \vec{y} + 2\vec{z}$

b) $(\vec{x} + \vec{y}) - 2(\vec{x} - 3\vec{y})$

c) $\frac{\vec{x} + \vec{y}}{2} - \frac{1}{3}\vec{z}$

4. COORDENADAS DE UN VECTOR RESPECTO DE UNA BASE

Llamaremos **coordenadas cartesianas** de $\vec{u} \in V^2$ en la base $B = \{\vec{e}_1, \vec{e}_2\}$ al par de números reales (x, y) tales que $\vec{u} = x\vec{e}_1 + y\vec{e}_2$.

Cuando no se especifique la base se entenderá que estamos trabajando con la **base usual**, que es la base $B = \{\vec{u}_1, \vec{u}_2\} = \{(1, 0), (0, 1)\}$.

Las **coordenadas del vector determinado por dos puntos** vienen dadas por

$$\left. \begin{matrix} A(a_1, a_2) \\ B(b_1, b_2) \end{matrix} \right\} \Rightarrow \boxed{\vec{AB} = (b_1 - a_1, b_2 - a_2)}$$

Caracterizaciones de la dependencia e independencia lineal:

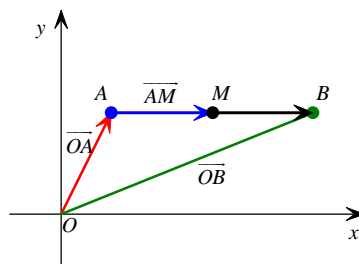
(1) \vec{u} y \vec{v} son linealmente dependientes $\Leftrightarrow \vec{u}$ y \vec{v} son paralelos \Leftrightarrow sus coordenadas son proporcionales, y escribiremos $\vec{u} \parallel \vec{v}$.

(2) \vec{u} y \vec{v} son linealmente independientes $\Leftrightarrow \vec{u}$ y \vec{v} no son paralelos \Leftrightarrow sus coordenadas son proporcionales, y escribiremos $\vec{u} \not\parallel \vec{v}$.

Ejercicios:

4. Halla las coordenadas del vector \overline{AB} que determinan los siguientes pares de puntos:
- $A(1,-2)$ y $B(3,4)$
 - $A(-2,1)$ y $B(-1,-5)$
 - $A(0,1)$ y $B(-1,0)$
5. Halla los extremos de los vectores que figuran a continuación, sabiendo que su origen es el punto $A(1,2)$:
- $\overline{AB} = (3,-2)$
 - $\overline{AB} = (1,2)$
 - $\overline{AB} = (-1,-2)$
 - $\overline{AB} = (0,-3)$
6. Halla los extremos de los vectores opuestos a los del ejercicio anterior, sabiendo que su origen es el punto $A(1,2)$.
7. Si el punto $B(-2,1)$ es el extremo de los siguientes vectores, halla su origen:
- $\overline{AB} = (3,4)$
 - $\overline{AB} = (1,-2)$
 - $\overline{AB} = (2,5)$
 - $\overline{AB} = (-4,-1)$
8. Dados los puntos $A(1,3)$, $B(-2,4)$, $C(-1,-2)$ y $D(2,2)$, calcular, analítica y geoméricamente, la suma y la diferencia de los vectores \overline{AB} y \overline{CD} .

5. COORDENADAS DEL PUNTO MEDIO DE UN SEGMENTO



$$\overline{OB} = \overline{OA} + \overline{AB} = \overline{OA} + 2\overline{AM}$$

$$\left. \begin{matrix} A(a_1, a_2) \\ B(b_1, b_2) \end{matrix} \right\} \Rightarrow M(x_m, y_m) \equiv \text{punto medio} \begin{cases} x_m = \frac{a_1 + b_1}{2} \\ y_m = \frac{a_2 + b_2}{2} \end{cases}$$

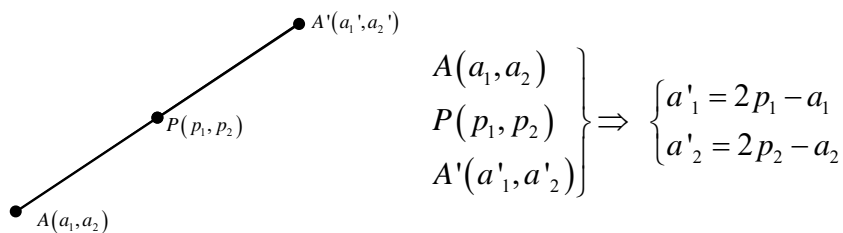
Ejercicios:

9. Halla el punto medio del segmento de extremos $A(1,-4)$ y $B(6,-8)$.

10. Si el punto medio del segmento AB es $M(3,5)$, dado $A(9,7)$, calcula el punto B . Luego obtén A con $M(-1,5)$ y $B(4,-9)$.

6. COORDENADAS DEL PUNTO SIMÉTRICO DE UN PUNTO

Las coordenadas del punto simétrico de $A(a_1, a_2)$ con respecto a $P(p_1, p_2)$ vienen dadas por:



Ejercicio:

11. Dado el punto $A(6,-1)$, halla las coordenadas de su simétrico A' respecto del punto $P(3,4)$.

7. ELEMENTOS MÉTRICOS

Producto escalar de \vec{u} y \vec{v}

$$\vec{u} \cdot \vec{v} = |\vec{u}| |\vec{v}| \cos \alpha \text{ donde } \alpha = \text{ángulo que forman } \vec{u} \text{ y } \vec{v}$$

Propiedades:

- 1) $\vec{u} \cdot \vec{v} = \vec{v} \cdot \vec{u}$ (conmutativo)
- 2) $\vec{u} \cdot (\vec{v} + \vec{w}) = \vec{u} \cdot \vec{v} + \vec{u} \cdot \vec{w}$ (distributivo)
- 3) $\vec{u} \cdot \vec{u} \geq 0$ y $\vec{u} \cdot \vec{u} = 0 \Leftrightarrow \vec{u} = \vec{0}$ (definido positivo)
- 4) $\vec{u} \cdot \vec{v} = 0 \Leftrightarrow \text{ángulo } \{\vec{u}, \vec{v}\} = 90^\circ \Leftrightarrow \vec{u} \perp \vec{v}$

Expresión en coordenadas del producto escalar

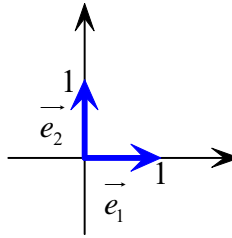
$$\left. \begin{array}{l} \vec{u} = u_1 \vec{e}_1 + u_2 \vec{e}_2 = (u_1, u_2) \\ \vec{v} = v_1 \vec{e}_1 + v_2 \vec{e}_2 = (v_1, v_2) \end{array} \right\} \Rightarrow \vec{u} \cdot \vec{v} = u_1 v_1 + u_2 v_2$$

Los vectores \vec{u} y \vec{v} son perpendiculares u ortogonales, y escribiremos $\vec{u} \perp \vec{v}$, si $\vec{u} \cdot \vec{v} = 0$.

Base canónica de V^2 :

$$B = \{ \vec{e}_1, \vec{e}_2 \}$$

$$|\vec{e}_1| = |\vec{e}_2| = 1 \text{ y } \vec{e}_1 \perp \vec{e}_2$$



Ejercicios:

12. Calcula el producto escalar de los vectores siguientes, sabiendo que sus coordenadas están referidas a la base canónica:

- a) $\vec{u} = (1, 2)$, $\vec{v} = (3, 4)$ c) $\vec{u} = (-4, \sqrt{2})$, $\vec{v} = (\sqrt{8}, 3)$
 b) $\vec{u} = (2, 5)$, $\vec{v} = (-1, 3)$ d) $\vec{u} = (2, 1)$, $\vec{v} = (-3, 5)$

13. El producto escalar de dos vectores coincide con el producto de sus módulos. ¿Qué puedes decir de los vectores?

Módulo de \vec{u} : $|\vec{u}| = +\sqrt{\vec{u} \cdot \vec{u}}$

Ángulo que forman \vec{u} y \vec{v} : $\cos \angle(\vec{u}, \vec{v}) = \frac{\vec{u} \cdot \vec{v}}{|\vec{u}| |\vec{v}|} \Rightarrow \angle(\vec{u}, \vec{v}) = \arccos \frac{\vec{u} \cdot \vec{v}}{|\vec{u}| |\vec{v}|}$

Expresión en coordenadas del ángulo que forman \vec{u} y \vec{v}

$$\cos \angle(\vec{u}, \vec{v}) = \frac{u_1 v_1 + u_2 v_2}{\sqrt{u_1^2 + u_2^2} \sqrt{v_1^2 + v_2^2}} \Rightarrow \angle(\vec{u}, \vec{v}) = \arccos \frac{u_1 v_1 + u_2 v_2}{\sqrt{u_1^2 + u_2^2} \sqrt{v_1^2 + v_2^2}}$$

Ejercicios:

14. Halla el ángulo que forman las parejas de vectores:

- a) $\vec{u} = (1, 2)$, $\vec{v} = (2, -1)$ c) $\vec{u} = \left(\frac{1}{2}, \frac{1}{4}\right)$, $\vec{v} = (1, 2)$
 b) $\vec{u} = (0, 1)$, $\vec{v} = (1, 1)$ d) $\vec{u} = (\sqrt{3}, 1)$, $\vec{v} = (1, \sqrt{3})$

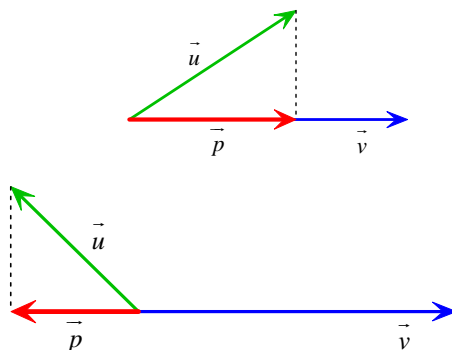
15. Calcula el valor del número real x para que los vectores $\vec{u} = (1, 2)$ y $\vec{v} = (x, 1)$:

- a) Sean ortogonales.
 b) Formen un ángulo de 60° .
 c) Sean paralelos.

Proyección de \vec{u} sobre \vec{v}

La proyección (escalar) ortogonal de \vec{u} sobre \vec{v} es la "longitud" con signo del vector \vec{p} . Si el signo es positivo indicará que la proyección coincide con el sentido que tiene el vector sobre el cual proyectamos ortogonalmente, y si es negativo que no coincide con el sentido del vector sobre el cual proyectamos ortogonalmente.

$$P_v(\vec{u}) = \frac{\vec{u} \cdot \vec{v}}{|\vec{v}|}$$



8. EL PLANO MÉTRICO

Tenemos ya definido que se entiende por plano vectorial euclídeo: es el conjunto V^2 de los vectores libres con el producto escalar que acabamos de definir.

Sabemos, por otra parte, que asociado al plano vectorial V^2 está el plano afín. Llamaremos plano afín euclídeo al plano afín asociado al plano vectorial euclídeo.

Para definir la estructura de plano métrico basta definir en el plano afín euclídeo el concepto de distancia entre dos puntos.

Sean $A(a_1, a_2)$ y $B(b_1, b_2)$ dos puntos cualesquiera del plano. Definimos la distancia entre ellos como el módulo de vector que determinan:

$$\vec{AB} = (b_1 - a_1, b_2 - a_2)$$

$$d(A, B) = |\vec{AB}| = \sqrt{(b_1 - a_1)^2 + (b_2 - a_2)^2}$$

Se pueden comprobar fácilmente las siguientes propiedades de la distancia así definida:

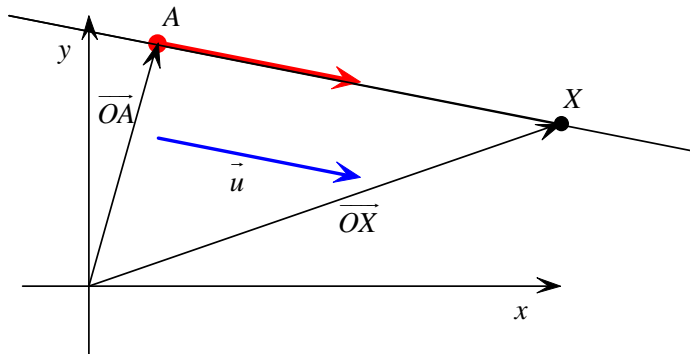
- 1) $d(A, B) = 0 \Leftrightarrow A = B$
- 2) $d(A, B) = d(B, A)$
- 3) $d(A, C) \leq d(A, B) + d(B, C) \quad \forall B \in \overline{AC}$ (desigualdad triangular)

ECUACIONES DE LA RECTA

8. ECUACIONES DE LA RECTA

Se llama **determinación lineal de la recta** r al par (A, \vec{u}) formado por un punto A , llamado punto base, y un vector (libre) no nulo \vec{u} que se denomina vector director o de dirección de la recta.

8.1. Ecuación vectorial de la recta que pasa por el punto A con vector director \vec{u}



Del dibujo se deduce que

$$\vec{AX} = t\vec{u} \text{ con } t \in \mathbb{R}$$

o lo que es lo mismo, que

$$\vec{AX} = \vec{OX} - \vec{OA} = t\vec{u}$$

de dónde obtenemos que

$$\boxed{\vec{OX} = \vec{OA} + t\vec{u}}$$

que es la llamada ecuación vectorial de la recta.

En coordenadas:

$$\left. \begin{array}{l} X(x, y) \\ A(a_1, a_2) \\ \vec{u} = (u_1, u_2) \end{array} \right\} (x, y) = (a_1, a_2) + t(u_1, u_2)$$

8.2. Ecuaciones paramétricas de la recta

$$\left. \begin{array}{l} x = a_1 + tu_1 \\ y = a_2 + tu_2 \end{array} \right\} \text{ con } t \in \mathbb{R}$$

8.3. Ecuación continua de la recta

$$\boxed{\frac{x - a_1}{u_1} = \frac{y - a_2}{u_2}}$$

Si $u_1 = 0$ y $u_2 \neq 0$, lo que se hace es igualar a cero el numerador correspondiente, es decir, la ecuación de la recta es $x = a_1$ (ya que dicha recta es paralela al eje OY)

Si $u_2 = 0$ y $u_1 \neq 0$, lo que se hace es igualar a cero el numerador correspondiente, es decir, la ecuación de la recta es $y = a_2$ (ya que dicha recta es paralela al eje OX)

8.4. Ecuación general o implícita de la recta

$$Ax + By + C = 0 \text{ con } \begin{cases} A = u_2 \\ B = -u_1 \\ C = u_1 a_2 - u_2 a_1 \end{cases}$$

En este caso el vector director es $\vec{u} = (-B, A)$

8.5. Ecuación explícita de la recta

$$y = mx + n \text{ donde } \begin{cases} m = \frac{u_2}{u_1} = \text{pendiente de la recta} \\ n = \text{ordenada en el origen} \end{cases}$$

8.6. Ecuación punto-pendiente de la recta

La recta que pasa por (x_0, y_0) con pendiente m es: $y - y_0 = m(x - x_0)$

8.7. Ecuación segmentaria de la recta

Corte de una recta con el eje OX

Se hace $y = 0$ y se tiene en cuenta, por ejemplo, la ecuación explícita de la recta, igualando ambas igualdades.

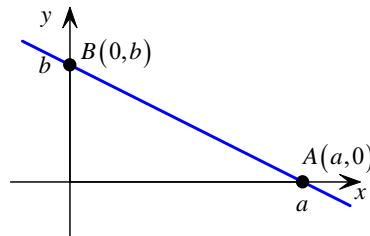
Corte de una recta con el eje OY

Se hace $x = 0$ y se tiene en cuenta, por ejemplo, la ecuación explícita de la recta, igualando ambas igualdades.

Ecuación segmentaria

$$\frac{x}{a} + \frac{y}{b} = 1 \text{ donde } \begin{cases} A(a, 0) \text{ es el punto de corte con el eje OX} \\ B(0, b) \text{ es el punto de corte con el eje OY} \end{cases}$$

Dicha ecuación recibe su nombre del hecho de que se obtiene en función de los segmentos a y b .



Ejercicios:

16. Determina todas las ecuaciones de la recta que pasa por el punto $A(1,2)$ y lleva la dirección del vector $\vec{v} = (3,4)$.

17. Calcula las ecuaciones de las rectas de los lados del triángulo de vértices $A(1,2)$, $B(-3,4)$ y $C(0,-3)$.

18. Determina todas las ecuaciones de las rectas:

a) $r \equiv 2x + 3y - 5 = 0$

b) $s \equiv \begin{cases} x = 1 + \lambda \\ y = 2 - 3\lambda \end{cases}$

c) $t \equiv \frac{x+2}{3} = \frac{y-1}{2}$

19. Dados $A(1,1)$, $B(2,-1)$ y $C(3,2)$, comprueba que no están alineados y determina las ecuaciones de las tres rectas que forman.

20. Dados $A(2,-2)$, $B(1,2)$ y $C(0,3)$, calcula las coordenadas de un cuarto punto D , de forma que $ABCD$ sea un paralelogramo.

21. Halla la ecuación paramétrica de la recta que pasa por los puntos $A(-3,-5)$ y $B(3,1)$.

22. Determina la ecuación de la recta que pasa por el punto $(-2,0)$ y por la intersección de las

$$\text{rectas } \begin{cases} r \equiv x + y - 2 = 0 \\ s \equiv x - y + 2 = 0 \end{cases}.$$

9. VECTORES PERPENDICULARES U ORTOGONALES.

VECTOR NORMAL

Vectores perpendiculares u ortogonales

Los vectores \vec{u} y \vec{v} son perpendiculares u ortogonales, y escribiremos $\vec{u} \perp \vec{v}$, si $\vec{u} \cdot \vec{v} = 0$.

Si $\vec{u} = (u_1, u_2)$, entonces $\vec{v} = (-u_2, u_1)$ es perpendicular a \vec{u} .

Vector normal a la recta que pasa por A con vector director \vec{u}

Se llama así a cualquier vector \vec{n} que sea ortogonal a \vec{u} .

Se suele tomar como vector normal a la recta que pasa por A con vector director $\vec{u} = (u_1, u_2)$, el vector:

$$\vec{n} = (-u_2, u_1)$$

Ejercicio:

23. De las siguientes parejas de vectores, di cuáles de ellas son ortogonales:

a) $\vec{u} = (1,2)$, $\vec{v} = (0,1)$ c) $\vec{u} = (3,1)$, $\vec{v} = (0,0)$

b) $\vec{u} = (2,4)$, $\vec{v} = (-2,1)$ d) $\vec{u} = (\sqrt{2},1)$, $\vec{v} = (3,-5)$

24. Dado el triángulo de vértices $A(-1,-1)$, $B(5,-1)$ y $C(0,4)$, se pide:

a) Ecuaciones de las medianas³, y como intersección de ellas calcula el baricentro.

b) Ecuaciones de las tres alturas⁴, y como intersección de ellas calcula el ortocentro.

c) Ecuaciones de las tres mediatrices⁵ de los lados, y como intersección de ellas el circuncentro.

d) Perímetro de dicho triángulo.

³ Mediana: recta que une un vértice del triángulo con el punto medio del lado opuesto.

⁴ Altura: recta perpendicular a un lado que pasa por el vértice opuesto a dicho lado.

⁵ Mediatriz: recta perpendicular a un lado que pasa por su punto medio.

10. OTRAS ECUACIONES DE LA RECTA

10.1. Ecuación normal de la recta

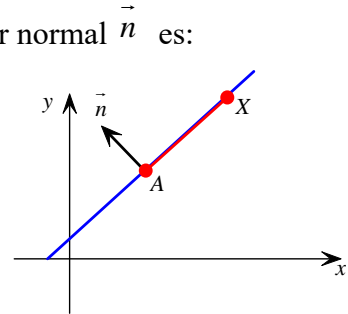
La ecuación normal de la recta que pasa por el punto P con vector normal \vec{n} es:

$$\overrightarrow{PX} \cdot \vec{n} = 0$$

En coordenadas:

$$X(x, y), A(a_1, a_2), \vec{n} = (A, B)$$

$$A(x - a_1) + B(y - a_2) = 0$$



Ejercicio:

25. Determina la ecuación normal de la recta que pasa por el punto $A(1,2)$ y lleva la dirección del vector $\vec{v} = (3,4)$.

10.2. Ecuación normal canónica de la recta

Si en la ecuación anterior hacemos que el vector normal sea unitario, obtenemos la ecuación normal canónica, cuya ecuación es:

$$\overrightarrow{PX} \cdot \frac{\vec{n}}{|\vec{n}|} = 0$$

Ejercicio:

26. Determina la ecuación normal canónica de la recta que pasa por el punto $A(-2,3)$ y lleva la dirección del vector $\vec{v} = (-1,2)$.

11. POSICIONES RELATIVAS DE DOS RECTAS

	Forma explícita $r: y = mx + n$ $s: y = m'x + n'$	Forma implícita $r: Ax + By + C = 0$ $s: A'x + B'y + C' = 0$
r y s secantes	$m \neq m'$	$\frac{A}{A'} \neq \frac{B}{B'}$
r y s paralelas	$m = m'$ y $n \neq n'$	$\frac{A}{A'} = \frac{B}{B'} \neq \frac{C}{C'}$
r y s coincidentes	$m = m'$ y $n = n'$	$\frac{A}{A'} = \frac{B}{B'} = \frac{C}{C'}$

- Dos rectas son secantes si sólo tienen un punto en común.
- Dos rectas son paralelas si no tienen ningún punto en común.
- Dos rectas son coincidentes si tienen todos los puntos comunes.

Ejercicios:

27. Estudia la posición relativa de los siguientes pares de rectas:

$$a) \begin{cases} r \equiv \begin{cases} x = \lambda \\ y = \lambda + 4 \end{cases} \\ s \equiv y = -x + 4 \end{cases} \qquad b) \begin{cases} r \equiv \frac{x}{-1} = \frac{y}{1} \\ s \equiv \begin{cases} x = 3\lambda \\ y = 2\lambda \end{cases} \end{cases}$$

28. Determina M de forma que la recta $r \equiv Mx + 2y + 3 = 0$:

- a) Contenga al punto $(4, -5)$
- b) Sea paralela a $s \equiv 5x + 3y = 0$
- c) Sea perpendicular a $t \equiv \begin{cases} x = \lambda \\ y = 2 - 3\lambda \end{cases}$
- d) Corte al eje X en el punto $(3, 0)$

29. Determina M y N de forma que las rectas $\begin{cases} r \equiv Mx + 5y - 4 = 0 \\ s \equiv 2x + Ny + 1 = 0 \end{cases}$:

- a) Se corten en el punto $(1, 1)$
- b) Sean paralelas
- c) Sean perpendiculares
- d) Sean paralelas y r contenga al punto $(1, 2)$
- e) Sean perpendiculares y s contenga al punto $(2, 1)$.

30. Comprueba si forman triángulo las rectas $r \equiv 2x + y + 1 = 0$, $s \equiv x + 2y = 0$ y $t \equiv y + 1 = 0$. En caso afirmativo, calcula sus vértices.

31. Expresa la recta $r \equiv 3x - 7y - 14 = 0$ de todas las formas posibles y halla la ecuación de una paralela a ella que pase por el punto $P(0,0)$.

32. Determina los coeficientes A y B de las rectas $\begin{cases} r \equiv 3x - Ay = 2 \\ s \equiv Bx + 4y = 5 \end{cases}$ sabiendo que son paralelas y que la primera de ellas pasa por el punto $(2, -2)$.

33. Del paralelogramo $ABCD$ se conocen los vértices $B(1,0), D(2,4)$ y los lados $BC \equiv \begin{cases} x = \lambda \\ y = -1 + \lambda \end{cases}$ y $CD \equiv \frac{x-3}{-1} = y-3$. Determina los elementos que faltan.

34. Del paralelogramo $ABCD$ se conocen el vértice $A(1,1)$ y los lados $BC \equiv x + y = 10$ y $CD \equiv x - y = 10$. Determina los restantes elementos de dicho paralelogramo.

PROBLEMAS MÉTRICOS

12. ÁNGULO DE DOS RECTAS

Se llama *ángulo formado por dos rectas secantes* al menor de los ángulos que determinan dichas rectas al cortarse. Dicho ángulo coincide con el que forman los vectores directores de las rectas, en valor absoluto.

r = recta con vector director \vec{u}

s = recta con vector director \vec{w}

$$\cos \angle(r, s) = \left| \cos \angle(\vec{u}, \vec{w}) \right| = \frac{|\vec{u} \cdot \vec{w}|}{|\vec{u}| |\vec{w}|}$$

$$\left. \begin{array}{l} r: Ax + By + C = 0 \\ s: A'x + B'y + C' = 0 \end{array} \right\} \Rightarrow \cos \angle(r, s) = \frac{|AA' + BB'|}{\sqrt{A^2 + B^2} \sqrt{(A')^2 + (B')^2}}$$

Caracterizaciones de la perpendicularidad de dos rectas

$$r \perp s \Leftrightarrow \vec{u} \perp \vec{w} \Leftrightarrow AA' + BB' = 0$$

$$m \cdot m' = -1 \Leftrightarrow m' = -\frac{1}{m}$$

Recuerda: Si la recta nos la dan en forma general $r \equiv Ax + By + C = 0$, entonces $\vec{d} = (-B, A)$ es un vector director y $\vec{n} = (A, B)$ es un vector perpendicular a r (vector normal).

Ejercicios:

35. Calcula los ángulos que forman las rectas del ejercicio 27.

13. DISTANCIA ENTRE DOS PUNTOS

$$\left. \begin{array}{l} A(a_1, a_2) \\ B(b_1, b_2) \end{array} \right\} \Rightarrow \overrightarrow{AB} = (b_1 - a_1, b_2 - a_2)$$

$$d(A, B) = |\overrightarrow{AB}| = \sqrt{(b_1 - a_1)^2 + (b_2 - a_2)^2}$$

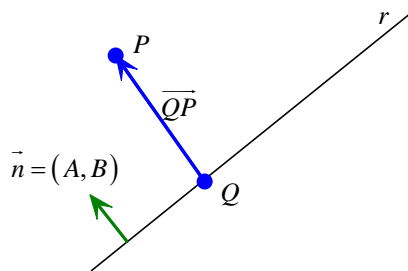
Ejercicio:

36. Halla la distancia del punto $P(3, -2)$ al origen de coordenadas, y la distancia entre los puntos P y $Q(-2, -3)$.

14. DISTANCIA DE UN PUNTO A UNA RECTA

Se llama distancia del punto P a la recta r , al módulo del vector \overline{QP} , siendo Q el punto de intersección de r con la recta perpendicular a r que pasa por P .

$$\left. \begin{array}{l} r = \text{recta que pasa por } Q \text{ con vector director } \vec{u} \\ \vec{n} = \text{vector normal a } r \\ P = \text{punto del plano } \notin r \end{array} \right\} \Rightarrow d(P, r) = \frac{|\overline{QP} \cdot \vec{n}|}{|\vec{n}|}$$



$$\left. \begin{array}{l} r : Ax + By + C = 0 \\ P(p_1, p_2) \end{array} \right\}$$

$$d(P, r) = \frac{|Ap_1 + Bp_2 + C|}{\sqrt{A^2 + B^2}}$$

Ejercicios:

37. Halla la distancia del punto $P(3, -2)$ a las rectas:

$$\begin{array}{ll} a) -6x + 8y - 5 = 0 & c) \frac{x-1}{3} = \frac{y-2}{6} \\ b) \begin{cases} x = 2 - \lambda \\ y = 2 + 2\lambda \end{cases} & d) y = \frac{4x-5}{3} \end{array}$$

38. Calcula la distancia del origen de coordenadas a la recta que pasa por el punto $A(-3, 6)$ y es paralela a la recta $\frac{x-1}{-6} = \frac{y-2}{8}$.

15. DISTANCIA ENTRE DOS RECTAS

Sean r y s dos rectas.

(1) Si r y s son secantes o coincidentes, entonces:

$$d(r, s) = 0$$

(2) Si las rectas son paralelas, se toma un punto de una de ellas y se calcula la distancia a la otra recta.

Sean r y s dos rectas paralelas, y $r : Ax + By + C = 0$ sus ecuaciones generales. Se tiene que: $s : A'x + B'y + C' = 0$

$$d(r, s) = \frac{|C' - C|}{\sqrt{A^2 + B^2}}$$

Ejercicio:

39. Calcula la distancia entre los siguientes pares de rectas:

$$a) r : y = \frac{-6x-4}{3} \quad s : -4x + 2y - 1 = 0$$

$$b) \quad r: x+1 = \frac{y-5}{2} \quad s: y = \frac{9x-8}{3}$$

$$c) \quad r: \begin{cases} x = 2 - \lambda \\ y = 2 + 2\lambda \end{cases} \quad s: y = \frac{4x-5}{3}$$

16. BISECTRICES DE DOS RECTAS

Dos rectas determinan dos ángulos, por lo que se puede hablar de dos bisectrices. La bisectriz de un ángulo es la recta que lo divide en dos ángulos iguales.

Los puntos de la bisectriz equidistan de cada una de las dos rectas que determinan el ángulo.

Para hallar la ecuación de la recta bisectriz de uno de los ángulos que forman las dos rectas r y s consideramos un punto genérico $X(x, y)$ de dicha bisectriz e imponemos la condición $d(X, r) = d(X, s)$.

Ejercicio:

40. Determina las bisectrices de las rectas:

$$-5x + 12y + 4 = 0$$

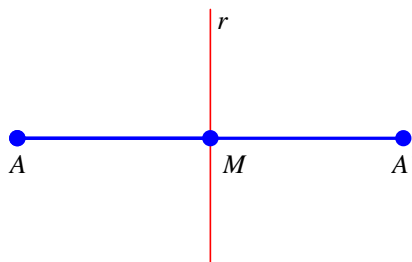
$$8x - 6y + 7 = 0$$

17. SIMÉTRICO DE UN PUNTO RESPECTO DE UNA RECTA

Dos puntos A y A' son simétricos respecto de la recta r si ésta es la mediatriz del segmento que une A con A' (es decir, la recta r es perpendicular al segmento $\overline{AA'}$ que pasa por su punto medio).

Para calcular el simétrico, A' , del punto A respecto de la recta r :

- 1) Hallamos el punto M de intersección de r con $\overline{AA'}$.
- 2) Tenemos en cuenta que $d(A, M) = d(M, A')$



Ejercicios:

41. Calcula el punto simétrico del punto $P(3, -5)$ respecto de la recta $r \equiv 2x - 4y - 7 = 0$.

42. Determina la recta paralela a r que pasa por el punto simétrico de P respecto de la recta r .

$$a) \quad r: 2x - 3y + 10 = 0 \quad P(4, -7)$$

$$b) \quad r: \begin{cases} x = -2\lambda \\ y = 2 - \lambda \end{cases} \quad P(5,5)$$

Ejercicios de repaso:

43. Dado el triángulo de vértices $A(3,2)$, $B(2,-3)$ y $C(-1,5)$.

- a) Halla la ecuación de la recta que pasa por el punto A y es paralela al lado BC .
- b) Halla la ecuación de la recta que contiene la mediana que pasa por el vértice A .
- c) Halla la ecuación de la recta que contiene a la altura que pasa por A .
- d) Halla la ecuación de la recta que contiene a la mediatriz del lado BC .

44. Dados los puntos $A(-1,0)$ y $B(3,-4)$, el segmento AB es el diámetro de una circunferencia. Calcula el centro y el radio.

45. Halla las coordenadas de un punto P , interior al segmento \overline{AB} y que está a una distancia 3 veces mayor de $A(-3,2)$ que de $B(5,-2)$.

46. Halla la superficie comprendida entre los ejes de coordenadas y la recta de ecuación:

$$\frac{x}{3} + \frac{y}{4} = 1$$

47. Dados los puntos $A(-5,-3)$, $B(-2,1)$ y $C(3,4)$:

- a) Halla el cuarto vértice D para que formen un paralelogramo.
- b) Halla la ecuación de la recta que contiene al lado AB .
- c) Halla la ecuación de la recta que contiene a la diagonal AC .

48. Un rombo tiene dos vértices opuestos en los puntos $B(3,2)$ y $D(5,4)$. El vértice A se encuentra en el eje OX . Determina los vértices A y C .

49. Calcula el área del triángulo de vértices $A(-6,-1)$, $B(3,2)$ y $C(-2,5)$.